

Raccordi d'estremità orientabili a "T"

Serie leggera
Filettatura: metrica cilindrica

Swivel branch stud tees

Light range
Stud thread: metric parallel

Einstellbare T-Einschraubverschraubungen

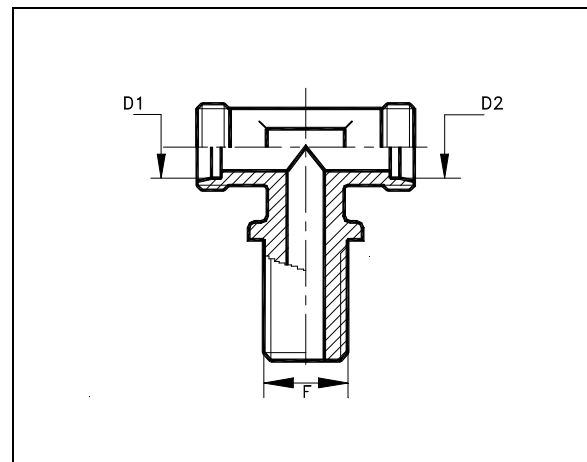
Leichte Baureihe
Einschraubgewinde: metrisch-fein zylindrisch

Tés mâles orientables

Série légère
Filetage: métrique cylindrique

Racores machos en "T" orientables

Serie ligera
Rosca: métrica cilíndrica



D1	D2	F		TAA
6	6	12x1.5	T-ETE 6-LM 12x1.5	22300011
6	6	16x1.5	T-ETE 6-LM 16x1.5	22300111
6	6	22x1.5	T-ETE 6-LM 22x1.5	22300211
8	8	12x1.5	T-ETE 8-LM 12x1.5	22305011
8	8	16x1.5	T-ETE 8-LM 16x1.5	22305111
8	8	22x1.5	T-ETE 8-LM 22x1.5	22305211
10	10	14x1.5	T-ETE 10-LM 14x1.5	22310011
10	10	16x1.5	T-ETE 10-LM 16x1.5	22310111
10	10	22x1.5	T-ETE 10-LM 22x1.5	22310211
10	6	22x1.5	T-ETE 10/6-LM 22x1.5	22310311
12	12	16x1.5	T-ETE 12-LM 16x1.5	22315011
12	12	22x1.5	T-ETE 12-LM 22x1.5	22315111
12	10	26x1.5	T-ETE 12/10-LM 26x1.5	22315211
12	10	22x1.5	T-ETE 12/10-LM 22x1.5	22315311
12	8	22x1.5	T-ETE 12/ 8-LM 22x1.5	22315511
12	6	16x1.5	T-ETE 12/ 6-LM 16x1.5	22315611
12	6	22x1.5	T-ETE 12/ 6-LM 22x1.5	22315711
12	6	20x1.5	T-ETE 12/ 6-LM 20x1.5	22315811
14	14	16x1.5	T-ETE 14-LM 16x1.5	22316011
14	14	22x1.5	T-ETE 14-LM 22x1.5	22316111
15	15	22x1.5	T-ETE 15-LM 22x1.5	22320011
15	6	22x1.5	T-ETE 15/ 6-LM 22x1.5	22320111
15	6	16x1.5	T-ETE 15/ 6-LM 16x1.5	22320211
16	16	22x1.5	T-ETE 16-LM 22x1.5	22366011
16	16	16x1.5	T-ETE 16-LM 16x1.5	22366111
16	12	16x1.5	T-ETE 16/12-LM 16x1.5	22366211
16	12	22x1.5	T-ETE 16/12-LM 22x1.5	22366311
16	10	22x1.5	T-ETE 16/10-LM 22x1.5	22366411
16	10	16x1.5	T-ETE 16/10-LM 16x1.5	22366511
16	6	16x1.5	T-ETE 16/ 6-LM 16x1.5	22366611
16	6	22x1.5	T-ETE 16/ 6-LM 22x1.5	22366711
18	18	22x1.5	T-ETE 18-LM 22x1.5	22325011

Istruzione di montaggio

1. Oleare i filetti d'estremità e le 2 O-ring.
2. Infilare la vite inferiore nel corpo del raccordo ed avvitare a mano.
3. Orientare il lato collegamento tubo e serrare la vite con la coppia di serraggio prescritto (vedere generalità, controbilanciando il corpo del raccordo)
4. Montare il tubo, controbilanciando il corpo del raccordo.
5. Mettere il tappo e serrare con la coppia prescritta (mass. _ giro).
6. Si può smontare e rimontare il raccordo senza limitazioni.
Verificare lo stato degli anelli torici e sostituire se necessario.

Attenzione : Un montaggio non conforme (lubrificazione o danneggiamento dell'O-ring superiore) riduce la pressione nominale e la durata della guarnizione con rischio di perdite.

Assembly instructions

1. Oil the threads and the 2 O-ring.
2. Insert the bolt into the banjo and tighten by hand.
3. Set the tube connection to the desired direction and tighten the bolt with the recommended tightening torque (see Technical notes) holding the banjo firmly by means of a spanner.
4. Fix the tube holding the banjo firmly by means of a spanner.
5. Set the blanking plug and tighten with the recommended tightening torque (max. _ of turn) holding the body of the coupling firmly by means of a spanner.
6. Repeated reassembly is possible. Check seals for possible damage and replace if necessary.

Attention : Different assembly (lubrication or damaging of the O-rings) reduces the nominal pressure rating and the life of the coupling, causing leakages.